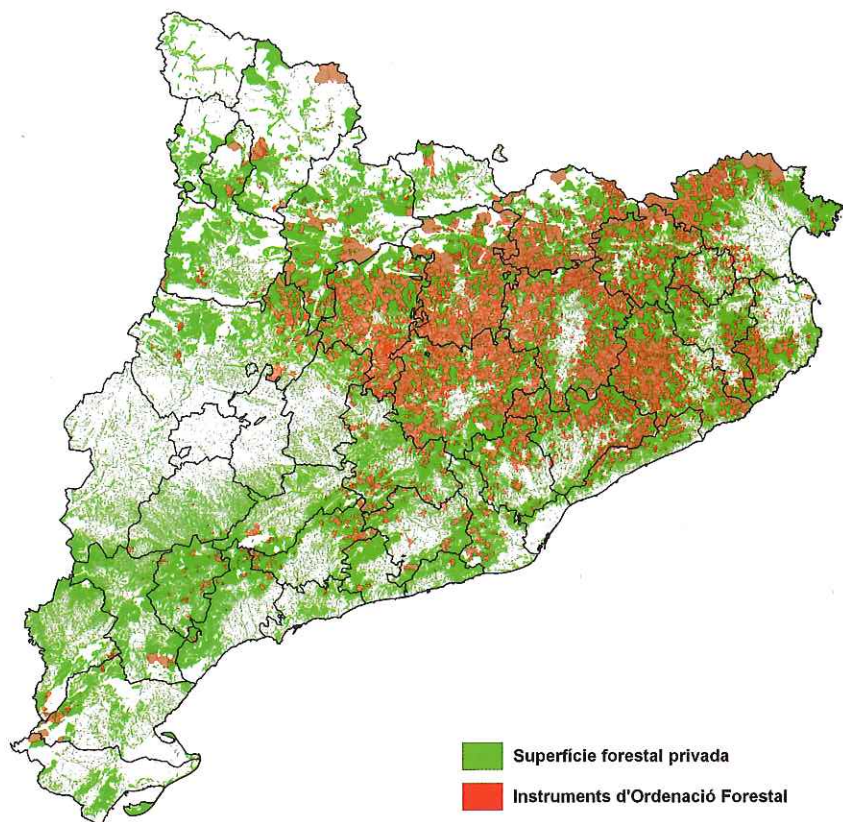


Superfície forestal privada ordenada el 31 de desembre del 2011



# Memòria del Centre de la Propietat Forestal 2011

© Generalitat de Catalunya  
Departament d'Agricultura, Ramaderia, Pesca,  
Alimentació i Medi Natural  
Centre de la Propietat Forestal  
Ctra. de Sabadell a Santa Perpètua, km. 4,5  
08130 Santa Perpètua de Mogoda

Primera edició: juliol de 2012  
Tiratge: 4.900 exemplars

Col·lecció: Memòries  
Realització i maquetació: Centre de la Propietat Forestal

Paper: PEFC Estucat brillant 150 gr.



Paper fabricat a partir de fusta amb certificat PEFC



Generalitat de Catalunya  
Departament d'Agricultura, Ramaderia,  
Pesca, Alimentació i Medi Natural



Centre de la Propietat  
Forestal



# El Centre de la Propietat Forestal

L'objectiu del Centre de la Propietat Forestal (en endavant CPF) és integrar en un únic organisme, dotat amb autonomia organitzativa, econòmica i financera, les diverses competències amb incidència en els boscos privats, unificant i racionalitzant l'acció administrativa d'ordenació i control de les actuacions en aquests terrenys, per tal de fomentar la gestió forestal sostenible.

## Actuacions i activitats realitzades

Ja fa uns anys que el CPF treballa per aconseguir l'objectiu que s'ha assolit el 2011: simplificar la documentació requerida en la tramitació dels diferents procediments que es gestionen, per garantir una tramitació més eficaç en els procediments administratius i eliminar la necessitat de presentar la documentació acreditativa de la personalitat jurídica, de la capacitat i de la titularitat de les finques.

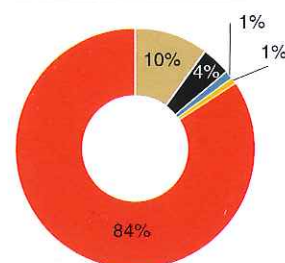


També, i amb l'objectiu de facilitar la tramitació administrativa i afavorir l'acció l'accés als serveis d'administració electrònica. El CPF col·labora amb l'Agència Catalana de Certificació com a entitat proveïdora d'idCAT.

El CPF disposa de diversos canals de comunicació, com a eina indispensable per dur a terme la seva funció de divulgació de mètodes de gestió forestal sostenible i actuar com a ens dinamitzador del sector. Durant el 2011 s'han editat dos números de la revista *Silvicultura*, un dels quals s'ha dedicat a l'Any Internacional dels Boscos.

El pressupost total gestionat pel CPF durant l'any 2011 ha estat de 16.515.191,33 €.

### Pressupost, en percentatges



- Subvencions de capital
- Inversions
- Subvencions corrents
- Serveis
- Personal



Jornades Forestals del Centre de la Propietat Forestal, dedicades a l'Any Internacional dels Boscos.

Enguany s'han editat, en format digital, els cinc primers manuals nascuts dins del projecte ORGEST.



L'any 2011 s'ha renovat la certificació del Sistema de Gestió de la Seguretat de la Informació (SGSI). Les auditories internes i de certificació posen de manifest una disminució molt significativa del risc després de les mesures aplicades durant el primer cicle de vigència del sistema i conviden a continuar treballant per mantenir-lo i millorar-lo, amb una clara orientació al compliment dels requeriments de l'Esquema Nacional de Seguretat.

S'ha ampliat la Xarxa de Parcel·les Demostratives (XPD), amb l'execució de noves parcel·les per a l'estudi de les tallades irregulars per bosquets en pi roig en quatre noves finques a les comarques del Berguedà i del Solsonès i se n'ha fet el corresponent seguiment.

La Generalitat de Catalunya participa en els programes de cooperació territorial europea de l'objectiu 3 de la Política de cohesió per al període 2007-2013. La participació en aquests programes s'instrumentalitzava mitjançant projectes de cooperació territorial amb altres entitats o organismes europeus. En aquest sentit, durant el 2011, s'han implementat les accions de quatre projectes: MOVAFOREST, DYNAFOREST, PIRINOBLE I SYLVAMED.

També s'ha donat suport a altres projectes i iniciatives de recerca coordinades per diferents centres catalans i espanyols. Entre altres, el CPF ha participat en el projecte europeu FORCLIMADAPT, en el qual s'ha format part d'un grup d'experts en gestió forestal i canvi climàtic.

El CPF realitza les tasques d'oficina tècnica de les entitats PEFC-Catalunya i ENSCAT, en virtut d'un conveni de col·laboració entre les diferents parts per tal de donar suport tècnic, administratiu i jurídic al procés de certificació forestal, tant des del punt de vista

Durant l'annualitat 2011 s'ha prorrogat, per segon any, el Pla d'Innovació i Transferència de Tecnologia (Pla d'ITT), l'objectiu del qual és promoure una recerca diferencial orientada a les necessitats del sector, fer arribar els resultats als silvicultors i crear un entorn propici per a la generació de noves idees i solucions.

Pla d'Innovació i Transferència de Tecnologia del CPF



S'han presentat els resultats derivats de tres estudis d'anàlisi de dades elaborades des del CPF: Anàlisi de les subvencions del període 1994-2010. Foment de la gestió forestal sostenible dels boscos de titularitat privada de Catalunya / Estructura de la propietat forestal de Catalunya (a partir de les dades del cadastre) / la gestió forestal en el marc dels PTGMF (Projecte MOVAFOREST).

